



PSL 

Bienvenue à
Chimie ParisTech - PSL



Livret d'accueil
2023 2024

LA CHIMIE POUR INNOVER ET CONSTRUIRE LE MONDE DE DEMAIN



Sommaire

Mots d'accueil.....	3	Qui est qui ? Les organigrammes	17
Chimie ParisTech - PSL : les origines	4	La Direction	17
L'école au cœur de PSL	5	La Direction des Etudes, la Direction des Formations et la Direction des Relations Internationales.....	18
Les missions et valeurs de Chimie ParisTech - PSL	6	Les enseignants.....	19
L'école et la recherche.....	7	Se repérer dans l'école : plan des amphis et des salles d'enseignement	20
La rentrée 2023	8	Vie étudiante	24
Inscription administrative : modalités pratiques ..	9	Le Welcome Desk de PSL	24
Semaine de pré - rentrée et tutorat	10	Le service santé de PSL	24
L'année de l'étudiant ingénieur à Chimie ParisTech - PSL (calendrier des évènements)	11	Logements.....	25
Ouverture et perspectives de mobilité.....	12	Annexes	28
Vie associative.....	14	ANNEXE 1 : Liste des entreprises et organismes ayant accueilli nos étudiants en stage en 2020-2021	28
L'école en pratique.....	15	ANNEXE 2 : Liste des conventions en vue de l'obtention de doubles diplômes.....	31
Accès et horaires.....	15		
Bibliothèque.....	15		
Restauration et carte Izly	15		
Ressources informatiques.....	16		
Accès aux revues en ligne	16		

Mots d'accueil



Chères et chers élèves,

Toutes nos félicitations pour cette belle réussite !



Nous sommes très fiers de vous accueillir à Chimie ParisTech - PSL pour cette rentrée. Notre école vous accompagnera tout au long de votre scolarité afin d'affiner et de réaliser vos projets professionnels. Vous pourrez bénéficier d'un environnement d'apprentissage exceptionnel, grâce notamment à la formation par la recherche, les relations industrielles et les échanges internationaux, que vous découvrirez à Chimie ParisTech et au sein de l'université PSL, qui figure dans le top 30 mondial des universités.

Nous vous souhaitons une belle rentrée.

Pierre Haquette - Directeur des Etudes

Virginie Lair - Directrice des Formations



Chères et Chers élèves,

Tout d'abord laissez-moi vous féliciter pour votre admission à Chimie ParisTech - PSL ! Même si vous continuerez à vous

former tout au long de votre vie, c'est ici à Chimie ParisTech - PSL que vous allez acquérir un bagage de compétences initiales déterminant pour votre avenir, et que vous développerez votre projet professionnel. Notre établissement et ses personnels sont fiers d'y contribuer. Pour cela, à côté de la formation scientifique, technique et humaine dispensée par l'école, vous aurez accès à une vie associative variée et stimulante. Dans les domaines des arts, du sport, des activités culturelles ou festives, chacun de vous trouvera son bonheur. Cette étape de votre vie étudiante est aussi celle où on s'ouvre particulièrement : à l'international, aux entreprises et secteurs d'activité, aux enjeux du présent et de l'avenir, aux autres. De nombreuses associations œuvrent pour l'environnement, la solidarité et l'humanitaire. Insérez-vous dans ce que vous aimez et vous fait du bien, mais aussi n'hésitez pas à vous engager, voire à construire de nouvelles initiatives et propositions. PSL et l'école sont de formidables lieux de vie et d'échanges, dont vous faites partie intégrante. Encore félicitations et bienvenue à Chimie ParisTech - PSL.

Odile MAJERUS

Directrice de la Vie Etudiante



L'école attache une grande importance à ce que Chimie ParisTech | PSL soit un campus européen et vous prépare à une carrière internationale. Aux Relations

Internationales, nous avons mis en place un grand nombre de dispositifs (échanges, double-diplômes...) pour vous donner l'opportunité de passer au moins un semestre hors les murs. Réciproquement nous œuvrons pour accueillir des étudiants Erasmus et internationaux que vous côtierez principalement à partir de la 2A. Notre participation à l'Université Européenne EELISA décuple ces opportunités en proposant des actions dès la 1A et nous espérons que vous les saisissez afin de réaliser vos projets, développer votre engagement au cours de votre scolarité.

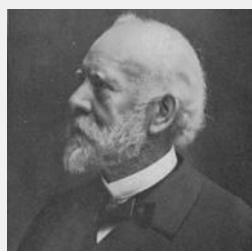
Bienvenue à Chimie ParisTech - PSL !

Fethi Bedioui

Directeur des Relations Internationales

Chimie ParisTech - PSL : les origines

Novembre 1896 : Entrée de la première promotion



Charles Friedel, chimiste et chimiste et minéralogiste, titulaire de la chaire de chimie organique en Sorbonne est persuadé que les ingénieurs chimistes destinés à l'industrie doivent recevoir une

formation scientifique aussi solide que ceux qui se consacrent aux carrières purement scientifiques. Il obtient l'autorisation et les crédits nécessaires à la création d'un laboratoire de Chimie

1901 L'établissement devient l'Institut de Chimie appliquée.

1906 Henri Moissan, Directeur, reçoit le prix Nobel de chimie pour ses travaux sur le fluor. Le 29 décembre 1906, l'institut est autorisé à délivrer le diplôme d'ingénieur chimiste de la Faculté des sciences de Paris.



1916 L'école accueille des jeunes filles dans une promotion pour la première fois sous l'impulsion de Camille Chabrié, le Directeur de l'école.

1928 Sous la direction de Georges Urbain, la recherche se développe. Des laboratoires de recherche sont créés : le laboratoire d'électrochimie, le laboratoire de chimie physique appliquée et le laboratoire de chimie industrielle.

1930 L'École prend le nom d'Institut de Chimie de Paris (ICP). Les enseignements se diversifient, tant dans le champ de la chimie que dans les sciences humaines et sociales.

Les relations avec l'industrie s'intensifient, donnant de l'importance aux stages et aux voyages d'étude.

1948 L'ICP devient l'École Nationale Supérieure de Chimie de Paris (ENSCP).



ParisTech

2008 L'ENSCP devient membre fondateur du pôle de recherche et d'enseignement supérieur (PRES) ParisTech et prend alors le nom de Chimie ParisTech.

2011 Le projet d'initiative d'excellence PSL est sélectionné. Il engage le futur de notre École et a pour objectif de créer une nouvelle Université de recherche au cœur de Paris.



2020 L'université PSL est pérennisée et Chimie ParisTech - PSL devient établissement-composante de l'université PSL.

L'année 2020 est également marquée par l'intégration de Chimie ParisTech - PSL dans le consortium EELISA-European Engineering Learning Innovation & Science Alliance (Université Européenne)



L'école au cœur de PSL

Chimie ParisTech - PSL est une école composante de l'Université Paris Sciences et Lettres.

L'Université PSL est née d'une double conviction : seules l'innovation et la création offrent des réponses aux défis lancés par le monde contemporain ; ces réponses naissent, mûrissent et rayonnent à partir de grands centres universitaires.

Située au cœur de Paris, PSL regroupe 9 établissements membres et des établissements associés prestigieux couvrant tous les domaines du savoir : sciences, arts, sciences humaines et sociales. Son ambition : inventer selon de nouveaux schémas, former selon de nouveaux modèles, diffuser selon de nouvelles formules.

Elle figure dans le top 30 mondial des universités et le top 5 des jeunes universités de moins de 50 ans dans les classements THE (Times Higher Education) et QS (Quacquarelli Symonds).

Plus de 17 000 étudiants trouvent à PSL les moyens de révéler leur potentiel et leur créativité. De la licence au doctorat en passant par la formation continue, PSL dispose d'une offre de formation universitaire globale, qui ouvre aux meilleures carrières des sphères publique et privée.



Plus d'informations :

www.psl.eu



Les missions et valeurs de Chimie ParisTech - PSL

Nos missions

Les missions de l'école sont la formation et la recherche dans le domaine de la chimie, science de la matière et de ses transformations :

- ◆ La formation initiale d'ingénieurs chimistes, la formation de docteurs en chimie et la formation continue dans le même domaine et au même niveau.
- ◆ La recherche fondamentale « finalisée », c'est-à-dire apportant une contribution au progrès technique par l'acquisition de connaissances nouvelles et le développement de moyens originaux.

La formation par la recherche, par laquelle est naturellement réalisée la formation de docteurs, constitue également un moyen pédagogique de la formation des ingénieurs, tout particulièrement préparés ainsi à jouer le rôle d'innovateurs dans leurs activités professionnelles.



Nos valeurs

- ◆ Une formation généraliste d'excellence en chimie et sciences des matériaux
- ◆ Un enseignement théorique de haut niveau combiné à une forte pratique expérimentale
- ◆ Le développement chez nos élèves-ingénieurs de compétences humaines autant que scientifiques
- ◆ Une ouverture au monde à travers la diversité sociale et culturelle de nos élèves
- ◆ Une responsabilité sociale, environnementale et économique
- ◆ La diversité des filières de recrutement et des profils des élèves

L'école et la recherche

Chimie ParisTech-PSL héberge un centre de recherche actif et reconnu qui permet d'irriguer l'enseignement dispensé aux élèves ingénieurs par une recherche de pointe dans les secteurs de l'énergie, des matériaux fonctionnels, de la conception in-silico, de la chimie médicinale et de la chimie pour le vivant. L'École compte une centaine de chercheurs et enseignants-chercheurs permanents dont environ un tiers CNRS répartis dans 3 laboratoires :

L'institut de recherche de Chimie Paris - IRCP

L'Institute for Life and Health Sciences, - i-CLeHS

L'Institut photovoltaïque d'Ile de France - IPVF



Mettant en avant une recherche intégrée, de l'amont à l'aval et du fondamental aux

applications, les thématiques du laboratoire couvrent une large gamme des domaines de la chimie : chimie moléculaire et chimie des polymères, énergie, matériaux et procédés, surfaces et interfaces.

L'IRCP regroupe 8 équipes :

- ◆ Procédés Plasmas, Microsystèmes (2PM)
- ◆ Chimie Organométallique et Catalyse de Polymérisation (COCP)
- ◆ Interfaces, Electrochimie-Energie (I2E)
- ◆ Matériaux, Interfaces et Matière Molle (MIM2)
- ◆ Matériaux pour la Photonique et l'Optoélectronique (MPOE)
- ◆ Métallurgie Structurale (MS)
- ◆ Physico-Chimie des Matériaux Témoin de l'Histoire (PCMTH)
- ◆ Physico-Chimie des Surfaces (PCS)



L'UMR IPVF s'inscrit dans l'Institut Photovoltaïque d'Ile de France, un des Instituts de la Transition Énergétique (ITE) sélectionné par le Plan d'Investissement d'Avenir. C'est une structure de recherche orientée objet : les applications photovoltaïques (PV). Son rôle dans l'ITE IPVF est de porter la recherche fondamentale sur les compétences clés de ce domaine et d'être à l'origine d'innovations sur les techniques analytiques, les procédés, les dispositifs, pertinents pour le développement de l'énergie d'origine photovoltaïque.



Composé de 4 équipes aux savoir-faire complémentaires,

iCLeHS développe des recherches et concepts innovants à l'interface de la chimie et de la biologie. L'accent est mis sur la chimie moléculaire, médicinale, inorganique et théorique, l'imagerie et les systèmes d'analyses et de diagnostic, pour des applications allant de la biologie à la santé.

- ◆ Catalysis, Synthesis of Biomolecules and Sustainable Development Team (CSB2D)
- ◆ Inorganic Chemical Biology Team (ICB)
- ◆ Synthesis, Electrochemistry, Imaging and Analytical Systems for Diagnosis Team (SEISAD)
- ◆ Theoretical and Computational Chemistry Team (TCM)

La rentrée 2023

L'ensemble des équipes de Chimie ParisTech – PSL vous adresse tout d'abord ses très vives félicitations pour votre brillante réussite aux différents concours d'admission et nous vous attendons dès le 4 septembre 2023 dans nos locaux à :

- ◆ 9h pour les étudiants de 3^{ème} année
- ◆ 10h pour les étudiants de 2^{ème} année
- ◆ 15h pour les étudiants de 1^{ère} année

Pour les détails pratiques relatifs à votre arrivée : nous vous recommandons vivement de vous inscrire le plus tôt possible après la réception du mail d'ouverture des inscriptions. Cela vous permettra d'obtenir au plus vite les documents nécessaires à vos démarches (certificat de scolarité pour l'obtention de votre carte de transport Imagine R/Navigo par exemple) et permettra à l'école d'éditer votre badge/carte d'étudiant qui vous donnera accès à l'établissement pour l'année.

Si vous avez des questions sur l'école n'hésitez pas à contacter le service de scolarité : scolarite@chimieparitech.psl.eu ou pendant la période de fermeture du service - du 29 juillet au 20 août- (et uniquement pendant cette période) préférez la permanence de : dir-etudes@chimieparitech.psl.eu Pour plus d'informations sur la vie étudiante à CP, vous pouvez également vous rendre sur le site du bureau des élèves : <http://bde.chimie-paritech.fr/>

Au plaisir de vous accueillir prochainement
à Chimie ParisTech – PSL !





Inscription administrative : modalités pratiques

Toutes les démarches relatives à votre inscription administrative se feront en ligne.

En tant que nouvel étudiant, vous recevrez un mail avec vos identifiants pour vous connecter à votre portail étudiant et procéder à votre inscription via le lien suivant :

etudiant.chimieparistech.psl.eu/pegasus/

Prérequis : Contribution à la Vie Etudiante et de Campus (CVEC)

La Contribution à la Vie Etudiante et de Campus est obligatoire et son coût est de 100 euros.

Pour plus de renseignements, consultez le site :

cvec.etudiant.gouv.fr

Assurez-vous d'avoir effectué les démarches concernant votre contribution à la vie étudiante et de campus avant la rentrée, même si vous êtes exonéré de cette contribution. Sans attestation de CVEC, vous ne pourrez pas vous inscrire et ne pourrez pas accéder aux cours, TD et TP.

Vous devrez fournir pour votre inscription à l'école :

- votre numéro d'attestation
- une copie de votre attestation ou de votre exonération de paiement (à télécharger sur votre portail de la CVEC).

*Si vous êtes étudiant en **contrat de professionnalisation** ou **étudiant international entrant (double diplôme et non diplômant comme Erasmus)** vous n'êtes pas assujetti à la CVEC et n'avez donc aucune démarche à effectuer.*

Documents administratifs à charger sur Pegasus pour votre inscription :

Vous devez fournir pour votre inscription administrative sur le portail Pegasus :

- ♦ votre **numéro INE** (si c'est votre première inscription en France, le service de scolarité vous attribuera un numéro ultérieurement).

- ♦ une **photo d'identité** : nous recommandons d'utiliser une photo au format carte d'identité dont la largeur n'excède pas 300 pixels. Au-delà, elle risque d'être rejetée. Seules les images de type png et jpeg sont autorisées
- ♦ une copie de votre **carte d'identité** ou passeport en cours de validité
- ♦ une copie de l'**assurance responsabilité civile**
- ♦ une **attestation de bourse provisoire ou définitive pour les étudiants concernés (Attention ! les contrats de professionnalisation ne sont pas éligibles à la bourse CROUS)**
- ♦ une **copie d'inscription dans un autre établissement, le cas échéant** (en cas de double inscription).

Vous pourrez effectuer votre paiement des frais d'inscription à Chimie ParisTech par carte bancaire en ligne, au moment de l'inscription administrative (601€ - paiement en 3 fois possible)

Pour plus d'aide, voir la note « Comment réaliser mon inscription pédagogique » qui vous sera envoyée. En cas de questions, prendre contact avec la scolarité de Chimie ParisTech - PSL :

scolarite@chimieparistech.psl.eu

Dès que la campagne des inscriptions sera ouverte, nous vous conseillons de vous inscrire dès que possible.

La réception du paiement et la validation de votre inscription peuvent prendre quelques jours. Après validation de votre inscription vous aurez accès à votre certificat de scolarité pour l'année 2023-2024.

Pour information, ce document est obligatoire pour effectuer vos démarches auprès de la RATP pour l'obtention de votre pass Imagine R / pass Navigo.

A noter que la scolarité sera fermée du 29 juillet au 20 août 2023 et que les demandes ne pourront pas être traitées dans cet intervalle.

Semaine de pré - rentrée et tutorat

Notre école recrute des étudiants par de très nombreuses filières. Le programme de la première année est basé sur des pré-requis correspondant à l'enseignement de classes préparatoires CPGE-PC.

Chaque année, l'école offre la possibilité aux étudiants admis hors concours communs (admis sur titre) de suivre une semaine de pré-rentrée. Cette semaine met l'accent sur les mathématiques et le langage informatique en abordant en particulier les notions suivantes :

- Notions vues dans le cours de maths (accent mis sur la pratique et la résolution d'exercices en groupes ou individuellement) :
 - Nombres complexes, Algèbre et calcul matriciel
 - Calcul dérivés, intégrales et primitives
 - Équations différentielles linéaires
 - Probabilités et statistiques
- Notions vues dans le cours d'informatique : programmation en langage C

Pour les mathématiques l'école fournit un accès au site de PSL : traininglab.univ-psl.fr ; vous y trouverez des ressources en ligne ainsi que des liens vers des ressources extérieures. Vous y trouverez également un test d'auto-évaluation de mathématiques en trois parties afin de vous conseiller dans vos révisions.

Cette année, la semaine de pré-rentrée se déroulera **du 28 août au 01 septembre 2023**. Vous recevrez plus d'information courant juillet.

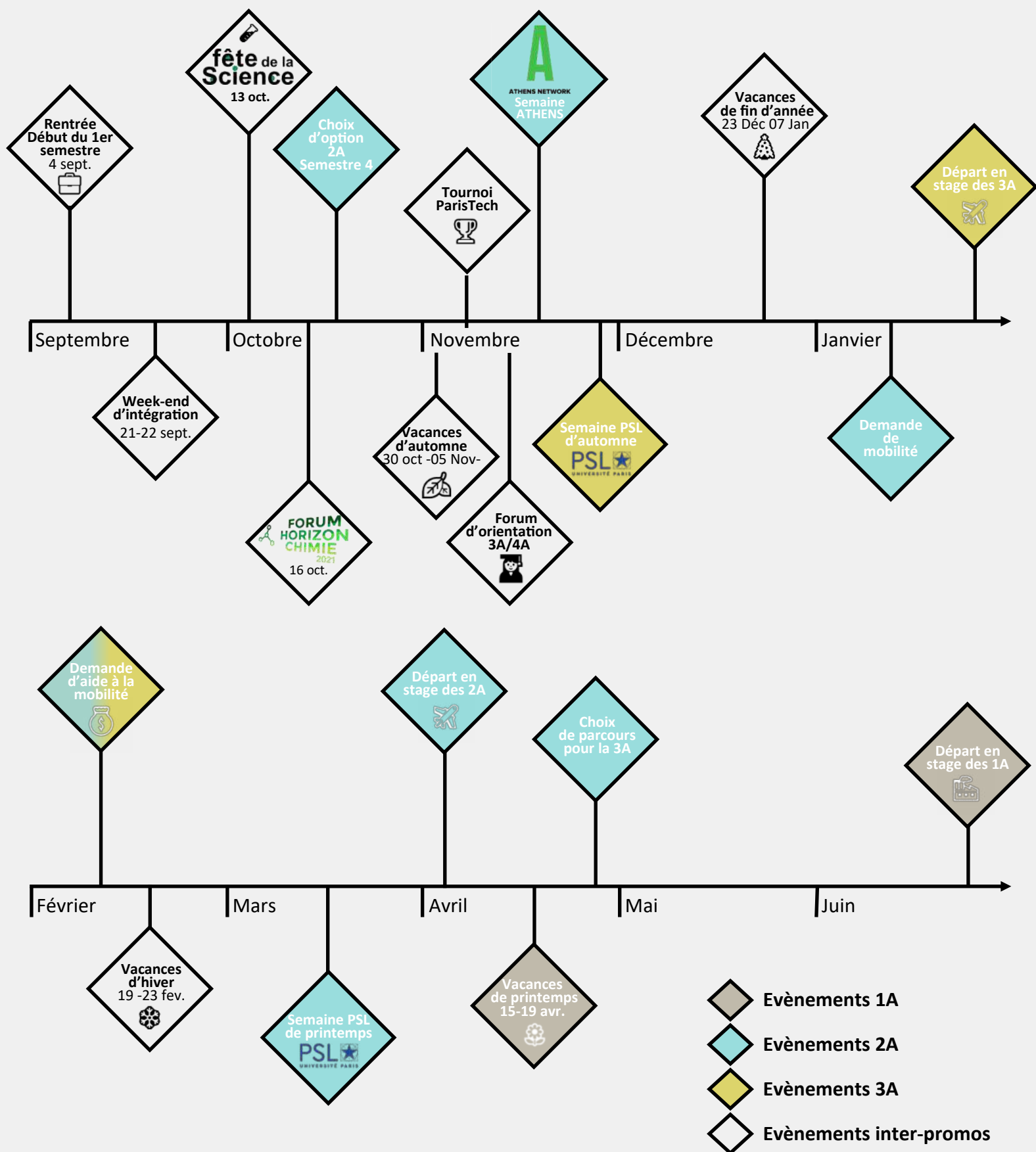


Tutorat : un accompagnement accessible à tous

Quel que soit votre parcours d'origine, il existe également à l'école un dispositif de tutorat, accessible à tous, qui peut être mis en place pendant l'année scolaire à la demande de tout élève qui éprouve des difficultés dans une matière.

N'hésitez pas à solliciter la Direction des Etudes (sans attendre la veille des examens !)

L'année de l'étudiant ingénieur à Chimie ParisTech - PSL



Ouverture et perspectives de mobilité



Stages

Le cursus ingénieur prévoit un minimum de 12 mois de stage sur l'ensemble des 3 années. Industrie ou milieu académique, France ou étranger : de nombreuses possibilités s'offrent à nos étudiants pour mettre en pratique leurs acquis et s'ouvrir à de nouveaux horizons.

Vous souhaitez d'ores et déjà vous préparer à la recherche de stage ? N'hésitez pas à consulter la liste des entreprises et organismes qui ont accueilli nos étudiants sur l'année 2020-2021 (Annexe 1).



Mobilité d'étude à l'étranger

Les élèves ingénieurs ont la possibilité d'effectuer une mobilité Erasmus durant le premier semestre de la 3e année du cursus. Allemagne, Espagne, Finlande, Italie, Portugal, Roumanie, Suède...et plus encore! L'école a signé pas moins d'une cinquantaine d'accords Erasmus et plus d'une dizaine hors Europe pour offrir un large choix d'opportunités aux élèves.

La Direction des relations internationales les accompagne pour identifier les universités qui les intéressent. La Direction des études les aide quant à elle à construire un programme de cours de niveau Master en lien avec leur projet professionnel.



Université Technologique de Munich



UNIVERSITÀ
DEGLI STUDI
DI TORINO

Université de Turin



Université de Bologne

Retrouvez sur notre site la liste de tous nos [partenaires Erasmus](#)



Bureau de Coopération Interuniversitaire - programme PQÉÉ



Ouverture et perspectives de mobilité

Doubles diplômes

En France

L'école offre aux étudiants de 3^e année la possibilité de suivre un parcours recherche en s'inscrivant en master et notamment ceux dans lesquels l'école est impliquée via les programmes gradués de l'Université PSL. La réussite de l'étudiant dans ce cursus lui permet d'obtenir son diplôme d'ingénieur et un diplôme de master.

Chimie ParisTech - PSL a également signé plusieurs accord de doubles diplômes nationaux, permettant ainsi aux étudiants d'affiner leur parcours et de se rapprocher au plus près de leur projet professionnel.

A l'étranger

Chimie ParisTech - PSL a signé une vingtaine d'accords de double diplôme avec des partenaires européens et internationaux qui permettent aux étudiants de partir en 3^{ème} année.

Pour plus de détails vous pouvez consulter la liste des doubles diplômes en Annexe 2.



KTH Royal Institute of Technology



POLITECNICO MILANO 1863

École polytechnique de Milan



POLYTECHNIQUE MONTRÉAL

UNIVERSITÉ D'INGÉNIERIE



UFRJ

Université Fédérale de Rio de Janeiro



Faculté d'ingénierie de l'Université de Buenos Aires



上海交通大学

SHANGHAI JIAO TONG UNIVERSITY

EELISA

EELISA un campus européen au cœur de Paris

L'Université PSL participe à une université européenne : EELISA. Elle vise à former la prochaine génération d'ingénieurs européens capables de poursuivre leur carrière et de mener une transformation durable dans un environnement multidisciplinaire, diversifié, multilingue et mondial, en s'appuyant sur les valeurs européennes. Des expériences nouvelles de formation, d'engagement et de mobilités sont proposés aux étudiants depuis 2022-23.



Vie associative

Il existe à Chimie ParisTech - PSL une vie associative riche et épanouissante où vous pourrez vivre vos talents et vos engagements ! Outre le traditionnel Bureau des Elèves (BDE) il existe pas moins d'une vingtaine de clubs et associations d'élèves dont nombre à caractère solidaire ou humanitaire, en faveur du développement durable ou de la diffusion des savoirs, ou en lien étroit avec le monde de l'entreprise.

L'école encourage, reconnaît et valorise cet engagement qui tient une part importante dans la vie d'un étudiant ingénieur.

Union PSL

L'école est membre de L'Université PSL, à ce titre nos élèves appartiennent donc à une communauté étudiante plus large où sont mises en place des initiatives mutuelles au bénéfice des étudiants.



L'Union PSL, qui regroupe en particulier les représentants élus des BDE de chaque école de PSL, est particulièrement dédiée au développement de la vie étudiante entre les établissements de Paris Sciences et Lettres.

Pour en savoir plus sur la vie associative à PSL (arts, sciences, culture, musique...) n'hésitez pas à consulter [le site de PSL](#).



Fanfare Poulpe



CHIMIE PERSPECTIVES



Chimie Paris International



Grands Séminaires

Bureau des Sports, Bureau des Arts, Ecosciences, Junior Entreprise - Chimie Perspectives, PEPSS, Le Cercle Chimie ParisTech, etc... la liste est loin d'être exhaustive!

La vie associative, ce sont les étudiants qui en parlent le mieux !

Pour tout savoir sur les clubs/associations et leurs actions, retrouvez ici la [Plaque Alpha](#) préparée par nos étudiants.

reparis
ParisTech | PSL







PSL
ParisTech

Plaque Alpha
2023

L'école en pratique

Accès et horaires d'ouverture de l'école

L'École est situé dans le 5ème arrondissement de Paris, au cœur du quartier latin. L'accès peut se faire soit :

- ◆   Luxembourg
- ◆   Place Monge ou Censier Daubenton
- ◆  Cluny La Sorbonne, Maubert Mutualité ou Cardinal Lemoine
- ◆  Bus 21 et 27 : arrêt Saint-Jacques-Gay Lussac / Bus 47 : arrêt Monge / Bus 24 : arrêt Musée et Institut Curie / Bus 75-89 : arrêt Panthéon

L'École est ouverte du lundi au vendredi de 7h45 à 19h sans interruption. Les entrées et sorties sont sécurisées. Un badge d'accès est nécessaire pour circuler librement (= votre carte d'étudiant.e) En dehors de ces horaires, une autorisation de la Direction est obligatoire.

Bibliothèque

À l'école, la bibliothèque propose, en consultation sur place, une collection de livres et de périodiques scientifiques et généralistes. Elle met à disposition 48 places de travail, 4 postes informatiques et une imprimante/photocopieur/scanner. L'accès est libre de 9h00 à 18h00.

Par ailleurs, les étudiants de Chimie ParisTech - PSL ont accès aux 91 bibliothèques des établissements partenaires de PSL, en consultation sur place.

L'inscription est gratuite dans chacune des bibliothèques, sur justificatif d'appartenance à l'un des établissements de PSL.

Restauration et carte Izly

Chimie ParisTech dispose d'une «Kfet» gérée par le bureau des élèves. Sur le campus, il est également possible de se restaurer à la cafétéria de l'Institut Henri Poincaré.

Autour de l'École, vous trouverez un nombre important d'établissements de restauration rapide ainsi que plusieurs restaurants et cafétérias universitaires : www.crous-paris.fr.



Ces derniers nécessitent de disposer d'une carte de paiement Izly. Attention, cette fonction n'est pas supportée par la carte d'étudiant

fournie par l'école, vous avez la possibilité de demander votre carte Izly (gratuitement, sur présentation de votre carte d'étudiant) au guichet de l'un des restaurants du Crous. Il est également possible de payer via l'application mobile Izly en générant un QR code. Pour plus d'information sur la carte, l'ouverture du compte Izly et le rechargement vous pouvez consulter la page du Crous dédiée : <https://www.crous-paris.fr/restauration/paiement-izly>

Ressources informatiques

Vous disposez de :

- ◆ Un compte informatique : que vous pouvez utiliser sur tous les ordinateurs domaine « ENSCP » : ordinateurs des salles de cours, de la bibliothèque et de la salle informatique en libre-service (salle BRT).
- ◆ Une boîte e-mail : votre adresse se présente sous la forme : `prenom.nom@etu.chimieparistech.psl.eu` Votre boîte e-mail est accessible à l'adresse suivante : <http://portal.office.com>

L'école en pratique

- ◆ Un espace de stockage personnel sur le serveur de l'École. Cet espace, accessible depuis le poste de travail, vous permet de stocker des documents et de les retrouver sur tous les ordinateurs de l'École.

L'École dispose également d'un réseau WI-FI accessible sur simple identification.



L'École offre également un accès au réseau Wi-Fi Eduroam, réseau utilisable dans de nombreux établissements en France et en Europe.

ATTENTION ! Même s'ils ont été initialisés de façon identique, le mot de passe de messagerie est distinct de celui qui vous permet d'ouvrir une session sur les ordinateurs. La modification d'un mot de passe n'implique pas la modification de l'autre.

Les ressources en ligne qui vous seront utiles :

- ◆ Le site web de l'École pour vous tenir informé(e) de toutes les nouveautés de l'établissement (actualités, vie à l'École, recherche...)
www.chimieparistech.psl.eu
- ◆ Pegasus : le logiciel de scolarité qui vous permet de faire votre inscription administrative en ligne, consulter votre emploi du temps, vos notes, de réserver une salle... accessible via
etudiant.chimieparistech.psl.eu
- ◆ Cours en ligne : la plateforme sur laquelle vous pouvez trouver de nombreux documents mis en ligne, aussi bien par l'équipe enseignante (cours, corrigés de TD...) que par les élèves eux-mêmes (notamment concernant les travaux de projet transdisciplinaire de première année).
coursenligne.chimie-paristech.fr
- ◆ La plateforme documentaire de la DSI :
wiki.chimie-paristech.fr

- ◆ La plateforme d'assistance de l'école, si vous rencontrez des problèmes informatiques :
sos.chimie-paristech.fr

Accès aux revues scientifiques en ligne

Les étudiants disposent du portail PSL Explore :

<https://explore.psl.eu/fr/chercher/bases-de-donnees>



PSL Explore est le site de diffusion des savoirs de PSL : en tant qu'étudiante ou étudiants de PSL vous y avez un droit d'accès, sous réserve d'inscription à l'ensemble des bibliothèques, aux musées et collections de l'Université PSL.

PSL explore contient un outil de recherche qui vous permettra de trouver la ressource que vous cherchez, ainsi qu'un outil de découverte qui met régulièrement en valeur différentes collections muséales ou documentaires de PSL. Il s'agit de la porte d'entrée vers la richesse historique, scientifique et patrimoniale des établissements de l'Université PSL.

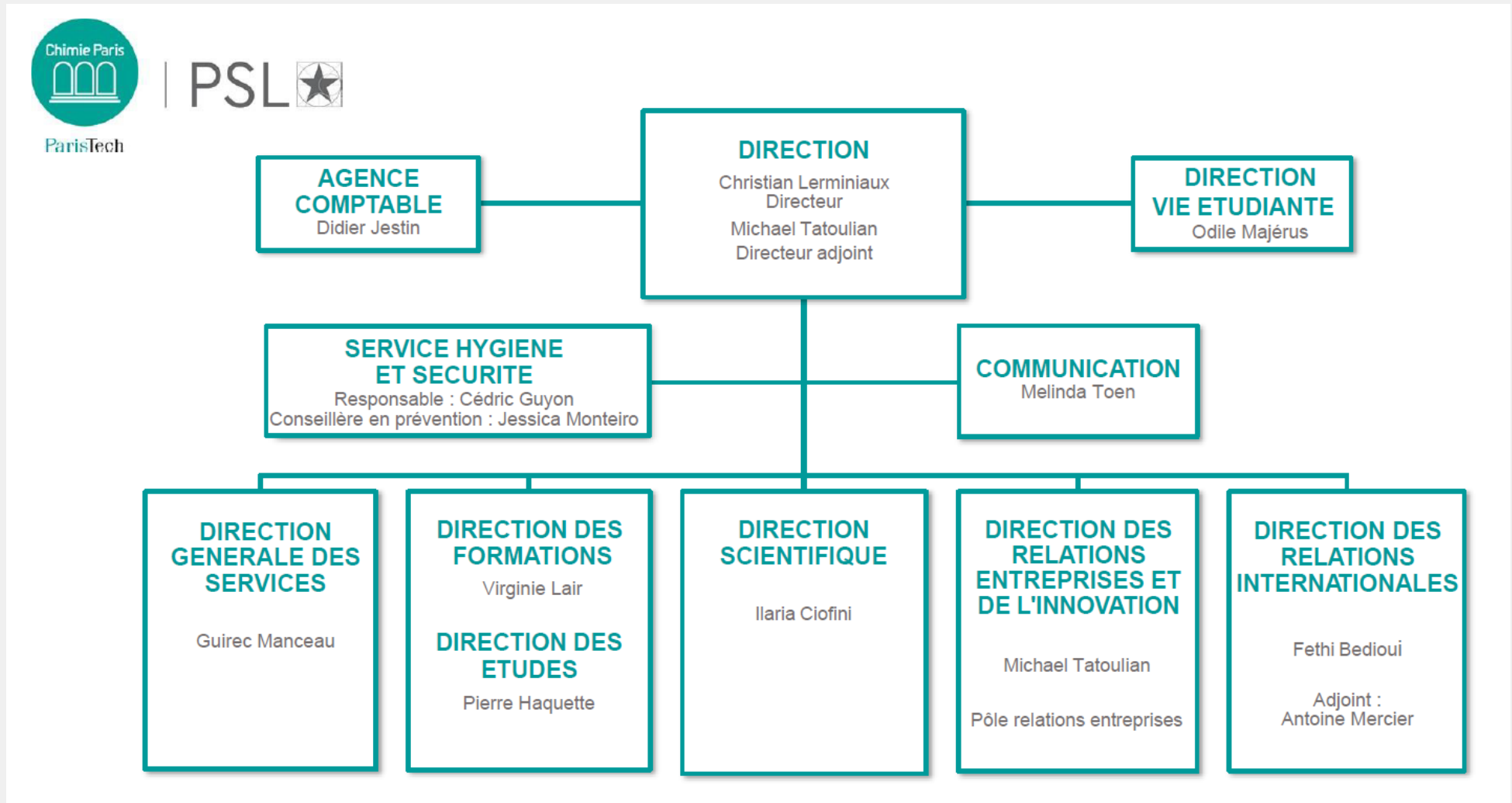
Concernant plus particulièrement les revues scientifiques, vous aurez accès, entre autres, à des ressources comme : Techniques de l'ingénieur, SciFinder, Royal Society of Chemistry Journals, Scopus.

Par ailleurs, l'école est abonnée en propre à Wiley et American Physical Society (APS).

L'accès se fait via la fédération d'identité.

Qui est qui ? Les organigrammes

Retrouvez ici les organigrammes et trombinoscopes qui présentent vos différents interlocuteurs à l'école : Direction, Direction des Etudes et Direction des Formations, Direction des Relations Internationales ainsi que l'ensemble de vos enseignants

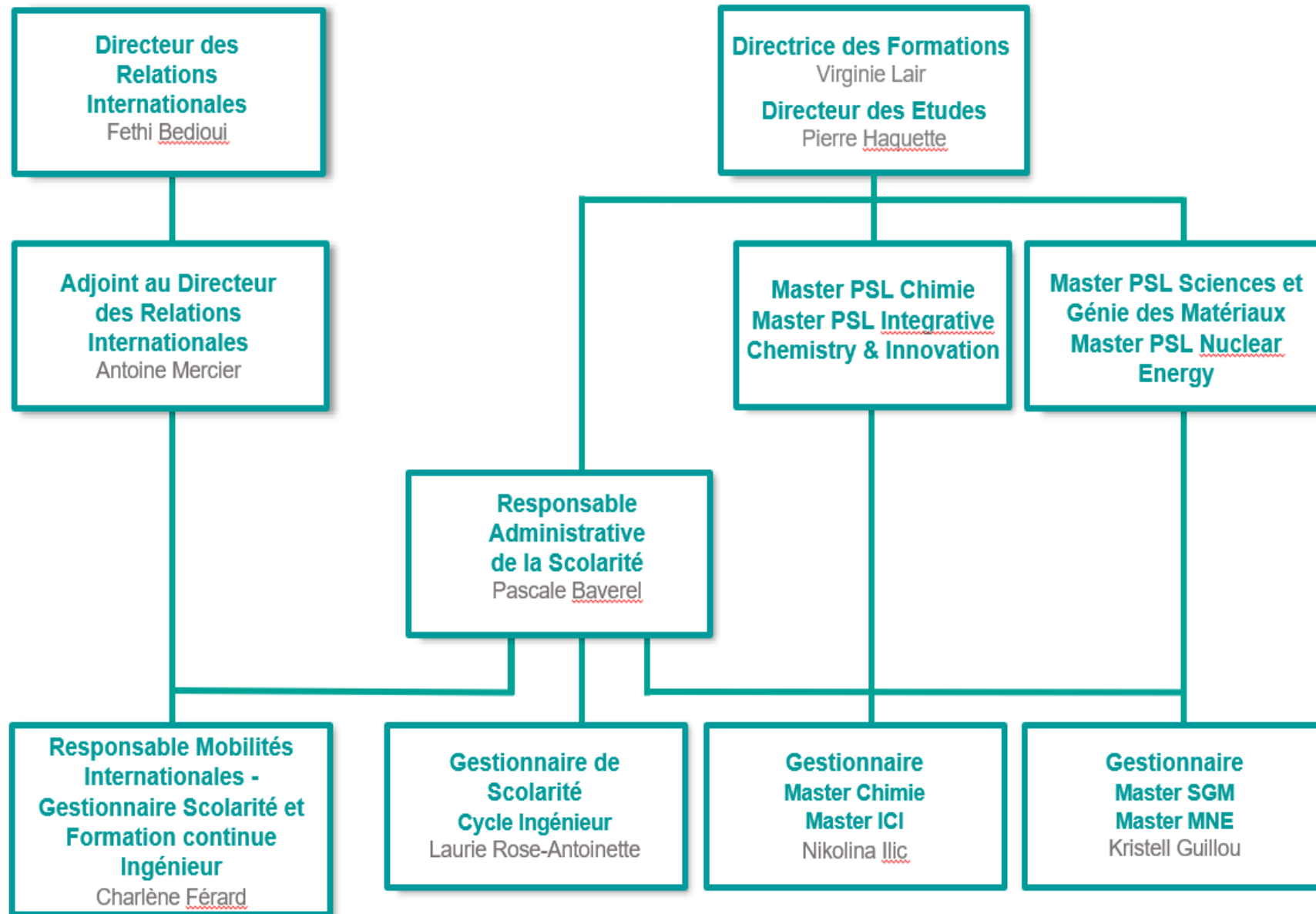




ParisTech



Organigramme Direction des Formations / Direction des Etudes Direction des Relations Internationales



Se repérer dans l'école : plan des amphis et des salles d'enseignement

Vous pouvez retrouver ici la liste et les plans d'accès pour les différents amphis, salles de cours et salles de TP.

AMPHIS :



- ◆ Amphi Friedel : Rez-de-chaussée, vers escalier B et C
- ◆ Amphi Moissan : Rez-de-chaussée, en face entrée
- ◆ Amphi Chaudron : Rez-de-chaussée, vers escalier G

SALLES (Cours, TD) :

- ◆ Salle 3 : Rez-de-chaussée bas
- ◆ Salle 4 : Escalier D, 1er étage, couloir gauche
- ◆ Salle 6 : Escalier E ou F, 1er étage
- ◆ Salle 7 : Escalier D ou E, 1er étage en face
- ◆ Salle 8 : Rez-de-chaussée bas
- ◆ Préfabriqués 1, 2 et 3 : extérieur, accès en sortant du bâtiment principal, contourner l'école par la droite, côté rue d'Ulm

SALLES de FORMATION EXPERIMENTALE :

- ◆ Informatique et modélisation : Rez-de-chaussée bas, à côté amphi Moissan, MME, MMD
- ◆ Génie Chimique : Escalier C, rez-de-chaussée haut
- ◆ Chimie Physique et Analytique : Escalier C, 2ème étage
- ◆ Physique et Matériaux : Escalier C, 2ème étage
- ◆ Chimie Moléculaire : Escalier G, Rez-de-chaussée haut



BIBLIOTHEQUE :



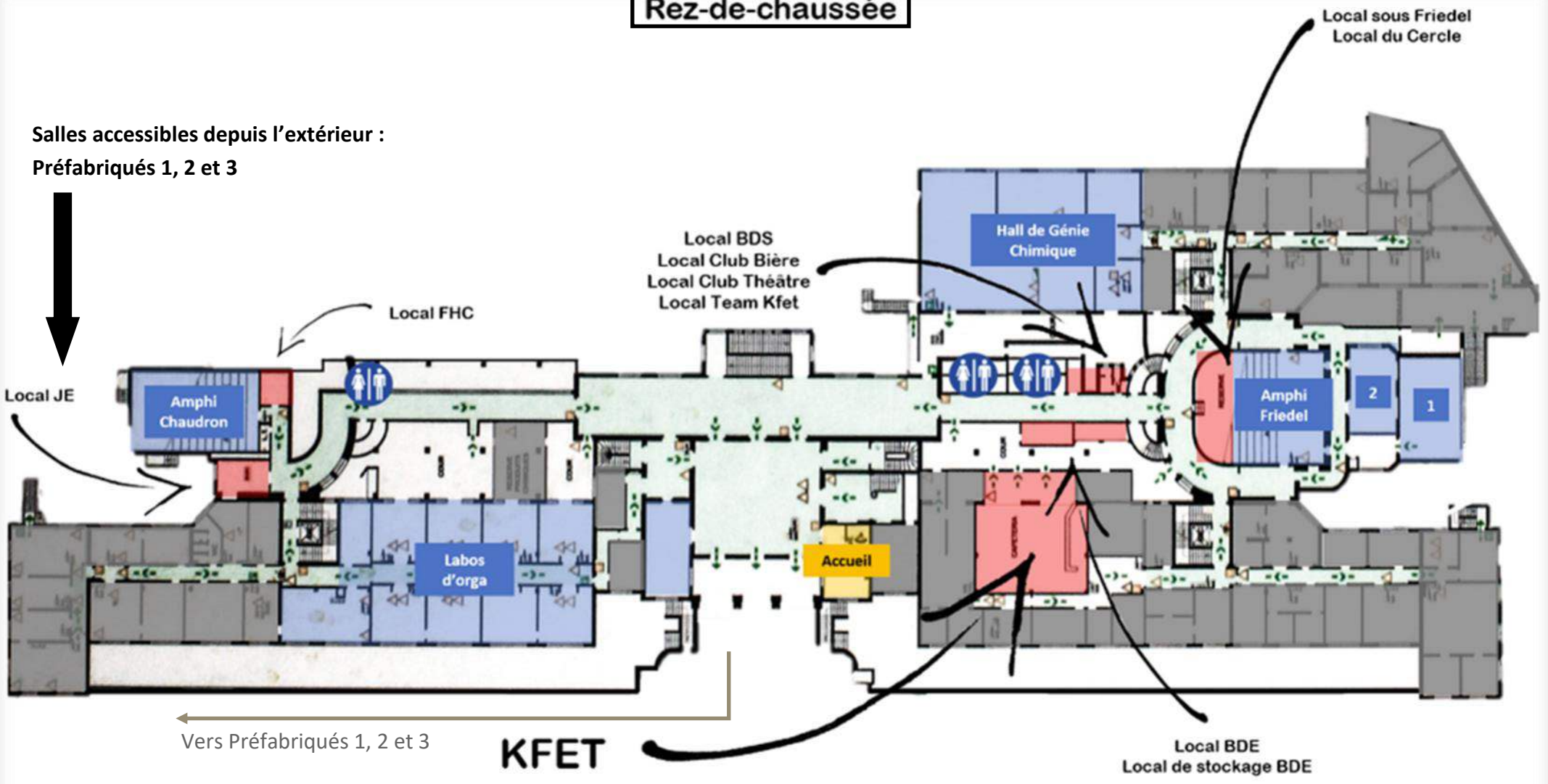
Escalier D, 2ème étage

LABORATOIRE DE LANGUE :

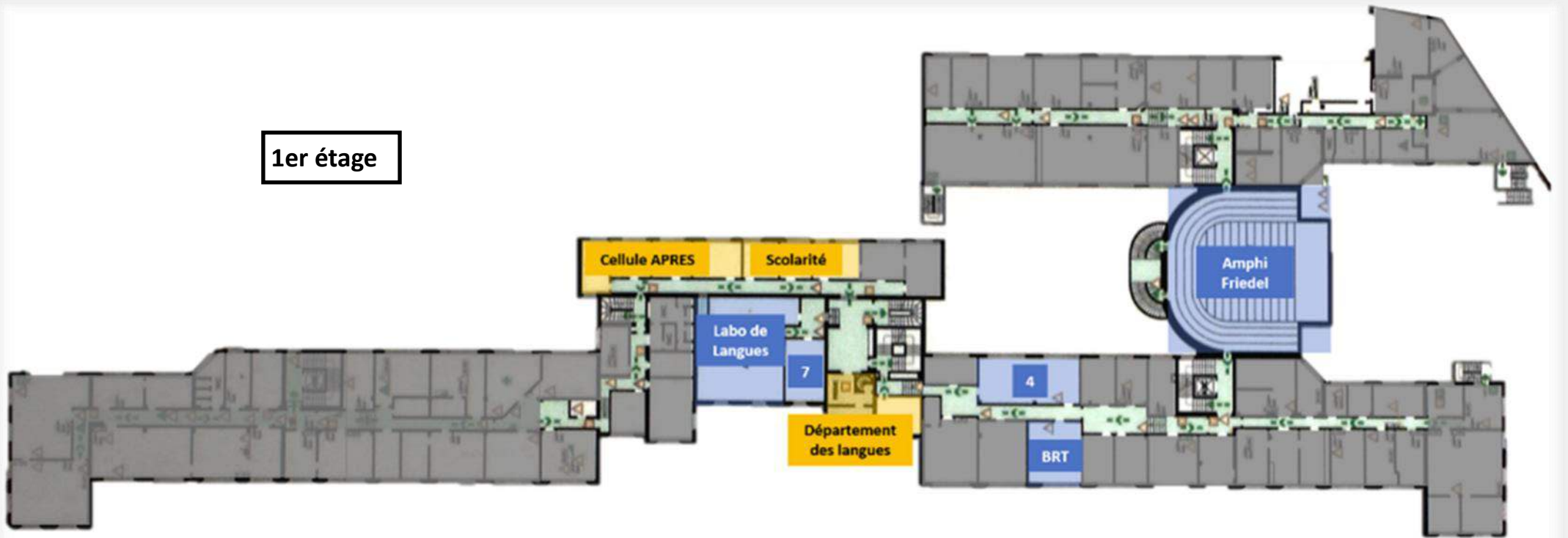
Escalier D, 1er étage

Rez-de-chaussée

Salles accessibles depuis l'extérieur :
Préfabriqués 1, 2 et 3



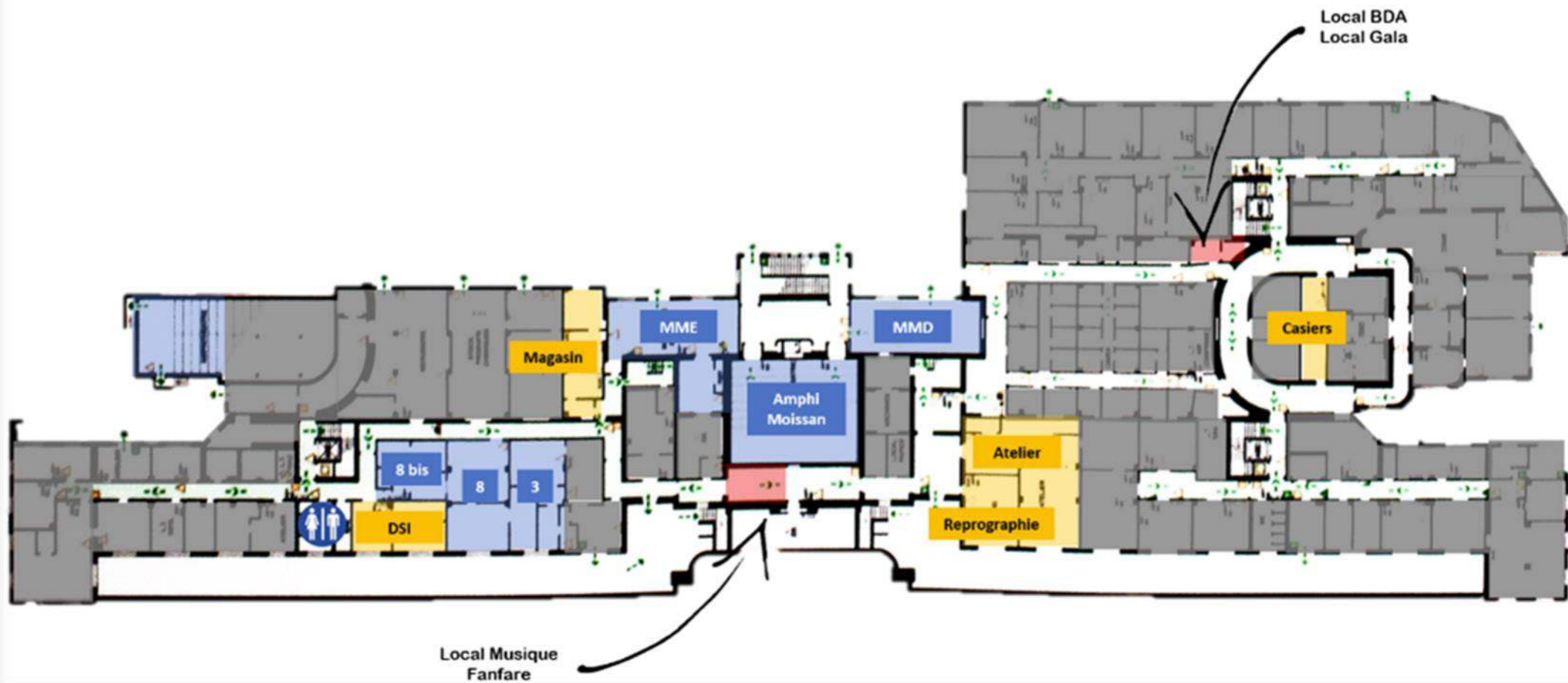
1er étage



2ème étage



Sous-sol



Vie étudiante : accueil, santé et logement

Le Welcome Desk de PSL



Composé d'une équipe dynamique de tuteurs, le Welcome Desk de PSL accueille les étudiantes et étudiants internationaux (y compris les doctorants), au siège de PSL, 60 rue Mazarine Paris 6ème. Elles et ils les accompagnent dans leurs démarches administratives, avant et après leur arrivée (demandes de visa, affiliation à la CPAM, logement...). En plus de l'accompagnement personnalisé, le Welcome Desk organise de nombreux événements qui ponctuent l'année universitaire et contribuent à susciter rencontres et échanges : Buddy program, rencontres étudiantes, découvertes culturelles de Paris,...

En savoir plus : psl.eu/vie-de-campus/welcome-desk

Le point sur la Sécurité Sociale étudiante

A partir de la rentrée 2019, tous les étudiants sont affiliés au régime général de la Sécurité Sociale. Depuis la rentrée 2018 et suite à la réforme gouvernementale, **vous ne payez plus de cotisation à la Sécurité Sociale.**

Contribution de vie étudiante et de campus - CVEC

Tous les étudiants doivent s'acquitter de cette contribution de **100€** (pour 2023-2024) collectée par le CROUS. Elle est mise en place pour favoriser l'accueil et l'accompagnement social, sanitaire, culturel et sportif des étudiants

<http://cvec.etudiant.gouv.fr/>

Le service santé de l'Université PSL

En tant qu'étudiant inscrit à Chimie ParisTech - PSL vous bénéficiez du service de santé mutualisé de PSL.

Le service santé de PSL est accessible à tous les étudiantes et étudiants souscrivant à la CVEC, et ce gratuitement. Il propose un service de santé préventive et d'accompagnement ainsi que d'orientation psychologique sur site (deux bureaux, l'un à Dauphine – PSL et l'autre rue Saint Jacques dans le 5ème), avec une infirmière et un médecin de prévention, des psychologues et psychiatres : vous pouvez y faire votre certificat d'aptitude au sport, votre visite médicale de prévention, mais aussi les contacter pour le suivi d'un éventuel handicap et la coordination avec votre équipe pédagogique, ou, enfin, pour de l'aide et de l'orientation psychologique.



En plus de ce service, PSL vous offre l'accès entièrement gratuit à la plateforme de téléconsultation Qare, sur laquelle vous avez un accès illimité à des téléconsultations médicales dans plus de 30 spécialités (incluant la psychologie et la psychiatrie), et ce 7j/7.

Vous trouverez toutes les informations sur le service de santé et sur les modalités de téléconsultation via Qare sur la page www.psl.eu/vie-de-campus/service-sante-etudiant



Vie étudiante : accueil, santé et logement

Logements

L'école ne dispose pas de logements pour ses étudiants, vous trouverez ici quelques pistes pour vous aider dans votre recherche à Paris et en banlieue.

◆ Le service accueil logement de PSL

Le service accueil logement accompagne les étudiantes et étudiants de PSL dont les établissements ne proposent pas de solutions logement dans leurs recherches à Paris. Vous pouvez trouver sur la page du service accueil logement de PSL différentes informations concernant le logement à Paris (les types de logement qui vous seront proposés, leurs prix, les pièces nécessaires à un bon dossier locatif, ou encore un lexique des termes utilisés).

Les membres du service accueil logement sont également responsables de la gestion du parc de logements qui sont attribués à PSL grâce à ses nombreux partenariats (CIUP, Crous, résidences étudiantes...), vous pouvez vous adresser à eux si vous souhaitez être logés dans ce parc. <https://psl.eu/vie-de-campus/le-service-accueil-logement-de-psl>

◆ PSL Housing by Studapart

L'école et PSL ont mis en place le dispositif Studapart pour faciliter le logement de nos étudiants. Plus d'information : <https://pslhousing.psl.eu/fr/>

◆ Cité Internationale Universitaire de Paris (CIUP)

LA CITE INTERNATIONALE UNIVERSITAIRE DE PARIS accueille chaque année 10 000 étudiants, chercheurs, artistes et sportifs de haut niveau dans ses 40 maisons.

Conditions d'admission : Pour demander un logement à la Cité internationale, vous devez être inscrit dans un établissement d'enseignement supérieur en Île de France et préparer un diplôme au minimum de niveau master 1 ou équivalent.

Si votre nationalité est représentée par une maison de la Cité internationale, renseignez-vous auprès d'elle.

Contact : 17, bd Jourdan 75014 Paris (RER et tramway Cité universitaire). +33 (0)1 44 16 64 00

<http://www.ciup.fr/fr>

◆ Centre Régional des Œuvres Universitaires et Scolaires (CROUS)

Le CROUS a pour mission de favoriser l'amélioration des conditions de vie et de travail des étudiants de l'académie de Paris.

Les logements sont attribués en priorité aux étudiants boursiers à partir d'un niveau Licence 3 (L3).

DOSSIER A DEMANDER ENTRE LE 15 JANVIER ET LE 30 AVRIL. PLUS D'INFORMATIONS SUR : <http://www.crous-paris.fr/logements/>

◆ Foyers

Les foyers proposent des chambres ou parfois des studios sur Paris ou en région parisienne. Quelques sites à consulter :

L'Union Nationale des maisons d'étudiants (UNME) : association sans but lucratif créée en 1969 à l'initiative de responsables de Maisons d'Étudiants - www.unme-asso.com

L'Association pour le logement des jeunes travailleurs (ALJT) : www.aljt.com/pages/fr/index.html

◆ Colocations

La colocation ou location en commun est de plus en plus utilisée car elle présente l'avantage de partager les frais de location d'un appartement avec d'autres étudiants : une solution souvent moins coûteuse et qui permet de loger dans des appartements plus grands - www.appartager.com

Vue étudiante : accueil, santé et logement

◆ Résidences privées

Les résidences étudiantes privées sont ouvertes à tous. Il s'agit pour l'essentiel de logements récents (souvent meublés) allant du studio au T2, dans des résidences dotées de nombreux services: cafétéria, laverie, salle de sport... Quelques sites internet : www.estudines.com ; www.adele.org ; www.nexity-studea.com ; campus.youfirst.co/fr ; aqefo.com/residences-pour-etudiants-en-ile-de-france/paris-15e-arrondissement

◆ Logements solidaires

Le projet « UN TOIT, DEUX GENERATIONS » entend développer une forme de relation intergénérationnelle originale, en offrant à des étudiants qui le souhaitent la possibilité d'être hébergés chez une personne âgée. Cette démarche solidaire a pour but de favoriser un enrichissement mutuel pour chaque partie à travers une meilleure connaissance de l'autre - www.leparisolidaire.fr

Le BDE a également développé récemment un partenariat pour les étudiants de Chimie Paris avec Colette, start-up qui aide les étudiants et jeunes actifs à se loger en cohabitant avec des hôtes qui ont une chambre à louer. Se renseigner auprès du BDE pour plus d'informations.



◆ Offres de logement locatives

www.seloqer.com

www.pap.fr

www.leboncoin.fr

◆ Aides au logement

- *Aide personnalisée au logement (APL)* : Cette aide est calculée en fonction du montant du loyer et des ressources de l'étudiant. Elle n'est pas automatique et elle est calculée au cas par cas - www.caf.fr

- *Le Loca-Pass* : L'avance Loca-Pass est un prêt à taux zéro destiné à couvrir en tout ou partie le dépôt de garantie exigé par le propriétaire à l'entrée dans les lieux du locataire.

Le Loca-Pass permet de se faire aider pour :

- avancer le dépôt de garantie (l'équivalent de 2 mois de loyer au propriétaire)
- bénéficier d'un garant de paiement, l'organisme se prête caution auprès du propriétaire

Le loca-pass est ouvert aux étudiants de toutes nationalités de moins de 30 ans qu'ils soient jeunes salariés (CDD, contrat de professionnalisation, stage) ou boursiers. Plus d'info :

www.service-public.fr/particuliers/vosdroits/F18490

- *Aide à l'Installation dans un Logement pour les Étudiants (AILE)* : Pour soutenir les étudiants boursiers qui ne parviennent pas à accéder à une résidence sociale étudiante et doivent trouver un appartement dans le parc privé, la ville de Paris propose une aide (AILE) d'un montant compris entre 500 et 1000€ Cette prestation doit permettre aux étudiants de faire face aux frais inhérents à toute 1ère installation comme par exemple le dépôt de garantie (700 € en moyenne) l'achat d'électroménager, de meubles...

www.paris.fr/pages/l-aide-a-l-installation-dans-un-logement-pour-les-etudiants-a-i-l-e-2257

- *L'association des Alumni* : L'association des Alumni de l'école propose des prêts à taux 0, et peut se porter caution. Les demandes se font directement auprès de l'association : aaenscp@gmail.com

Les étudiants internationaux peuvent également consulter le site de Campus France pour avoir de nombreuses informations sur les logements et la vie en France, etc. : www.campusfrance.org/fr/logement-etudiant-en-France



ANNEXES

ANNEXE 1

Liste des entreprises et organismes ayant accueilli nos étudiants en stage en 2020-2021

France

AIR LIQUIDE SA
ALCIMED
ALTEO
AQEMIA
ARCELORMITTAL GLOBAL R&D MAIZIERES
ARKEMA
ARMOR
ASSYSTEM
ASTRAVEUS
ATELIER NUBIO
AXENS
BEARINGPOINT FRANCE SAS
BECTON DICKINSON FRANCE SAS
BOSTIK SA
C.E.A - COMMISSARIAT A L'ENERGIE ATOMIQUE ET
AUX ENERGIES ALTERNATIVES
CECS I-STEM
CENTRE DE RECHERCHE ET DE RESTAURATION DES
MUSEES DE FRANCE
CEP
CHANEL PARFUMS BEAUTE
CHIMIE PARISTECH - PSL
CIRIMAT
CLUSTER EMS
CNRS
COCA-COLA MIDI
COLLEGE DE FRANCE
CORNING SAS
COVESTRO ELASTOMERS SAS
CPK PRODUCTION
CRISTALLERIE DE SAINT LOUIS
DELOITTE CONSEIL
DEPARTEMENT DE LOIRE-ATLANTIQUE
DIVERCHIM CDMO
ECOLE NORMALE SUPERIEURE
ECOLE POLYTECHNIQUE
ECOLE SUPERIEURE DE PHYSIQUE ET DE CHIMIE
INDUSTRIELLES DE LA VILLE DE PARIS
EDF
ENGIE LAB CRIGEN
EPPENDORF FRANCE
ERAMET MARKETING SERVICES
ERGANEO
ETABLISSEMENT FRANCAIS DU SANG ILE DE FRANCE
EUROFINS ANALYTICS
EUROVIA LANGUEDOC ROUSSILLON
EVEA EVALUATION ET ACCOMPAGNEMENT
EVORA BIOSCIENCES
FAIRBRICS
GACHES CHIMIE SPECIALITES
GATTEFOSSE SAS
GEORGES MONIN SAS
GIVAUDAN FRANCE SAS
GROUPE ROCHER
GUERBET
HENKEL
HERMES SELLIER
HUAWEI
HUTCHINSON SA - CENTRE DE RECHERCHE ET
INNOVATION
IEES-PARIS, INRAE UMR1392
IFF FRANCE - INTERNATIONAL FLAVORS &
FRAGRANCES
IMERYS SA
IMPMC INSTITUT DE MINERALOGIE, PHYSIQUE DES
MATERIAUX ET COSMOCHIMIE
IN EXTENSO INNOVATION CROISSANCE
INSERM, UMR S 970, PARIS-CENTRE DE RECHERCHE
CARDIOVASCULAIRE - PARCC
INSTITUT CHIMIE BIOLOGIE INNOVATION UMR 8231
INSTITUT CURIE
INSTITUT DE CHIMIE ET DES MATERIAUX PARIS-EST
(ICMPE) - UMR 7182
INSTITUT DE RECHERCHE DE CHIMIE PARIS (IRCP -
UMR 8247)
INSTITUT DE RECHERCHERS SERVIER
INSTITUT JEAN LAMOUR
INSTITUT PARISIEN DE CHIMIE MOLECULAIRE
INSTITUT PASTEUR
INTERNATIONAL FLAVORS AND FRAGRANCES
IPGG - INSTITUT PIERRE GILLES DE GENNES
IPSOMEDIC
IRSN
JPB SYSTEME
KAPSERA
KEMIX
LABORATOIRE CERECO
LABORATOIRE DE BIOMOLECULES
LABORATOIRE DE POLICE SCIENTIFIQUE DE TOULOUSE
Laboratoire de Recherches et de Contrôle du
Caoutchouc et des Plastiques (LRCCP)
LABORATOIRE DE SCIENCES ET INGENIERIE DE LA
MATIERE MOLLE - ESPCI PARIS
LABORATOIRE D'ELECTROCHIMIE MOLECULAIRE
(LEM), UMR CNRS 7591
LABORATOIRE DU SOLVIREX
LABORATOIRE INTERFACE ET SYSTEMES
ELECTROCHIMIQUES



ANNEXE 1

Liste des entreprises et organismes ayant accueilli nos étudiants en stage en 2020-2021

LABORATOIRES DERMATOLOGIQUES D'URIAGE
LABORATORY FOR INORGANIC CHEMICAL BIOLOGY
LES NOUVEAUX FERMIERS
LOREAL
LYONDELL CHIMIE FRANCE
MARS Petcare & Food France
MELLISIM
MINES PARISTECH
MONDELEZ FRANCE BISCUITS PRODUCTION
NANOBACTERIE
NOVEAL
OFFICE NATIONAL D'ETUDES ET DE RECHERCHES
AEROSPATIALES (ONERA)
OLEON SAS
ONEPOINT
ORPIA INNOVATION
PCAS GROUPE SEQENS
PEPTINOV SAS
PLACOPLATRE SAINT-GOBAIN
POLYMEREXPERT
POSSIBLE FUTURE
PREFECTURE DE POLICE
QUALYSE
QUATTROCENTO
RECKITT BENCKISER CHARTRES
RHODIA OPERATIONS
SAFT
SAINT GOBAIN RECHERCHE
SANOFI AVENTIS RECHERCHE & DEVELOPPEMENT
SANOFI PASTEUR
SATT AXLR OCCITANIE MEDITERRANEE
SAVOIRS DES PEUPLES
SAVONNERIE LE SERAIL
SCL (SERVICE COMMUN DES LABORATOIRES)
SIAAP SYNDICAT D'ASSAINISSEMENT DE
L'AGGLOMERATION PARISIENNE
SIDDIAC SAS
SIEGWERK SAS
SKINTIFIQUE
SMFA SOCIETE MELANGE FACONNAGE ALIMENTAIRE
SNF SA
SOCIETE INDUSTRIELLE LESAFFRE
SOLVAY
SOPAC MEDICAL
SOPRA STERIA GROUP
SORBONNE UNIVERSITE
STEARINERIE DUBOIS FILS
STEF LOGISTIQUE SANTE
SUBLIME ENERGIE
SUEZ Groupe

TECHNIP FRANCE
TEFAL SAS
TISSIUM
TOTAL RAFFINAGE FRANCE
TOTAL SA (CSTJF PAU)
TREEFROG
UMICORE
UNIVERSITE DE PICARDIE JULES VERNE
VALAGRO RECHERCHE
VALO MARNE
VWS SUPPORT
WAALE
YINSECT
WITHINGS

Allemagne

FAU UNIVERSITY ERLANGEN-NURNBERG
INSTITUTE OF BIOCHEMISTRY - GERMAN SPORT
UNIVERSITY COLOGNE
MAX-PLANCK-INSTITUT FUR BIOCHEMIE
PROCTER&GAMBLE SERVICE GMBH
ULM UNIVERSITY, INSTITUTE OF THEORETICAL
CHEMISTRY

Autriche

FACULTY OF CHEMISTRY, UNIVERSITY OF VIENNA
LITHOZ GMBH

Belgique


AGFA-GEVAERT
GSK (GLAXOSMITHKLINE) BIOLOGICALS SA
PROCTER & GAMBLE
TOTAL RESEARCH & TECHNOLOGY FELUY
UNIVERSITE DE LIEGE (ULIEGE)
UNIVERSITE LIBRE DE BRUXELLES

Chine

L'OREAL (CHINA) CO., LTD.

Espagne

INSTITUT DE CIENCIA DE MATERIALS DE BARCELONA
LABORATOIRE HEVEA
UNIVERSITAT DE BARCELONA



ANNEXE 1

Liste des entreprises et organismes ayant accueilli nos étudiants en stage en 2020-2021

Etats-Unis

FLORIDA ATLANTIC UNIVERSITY
MASCOMA LLC, LALLEMAND CORPORATION
TEXAS A&M

Italie

POLITECNICO DI MILANO
UNIVERSITA DEGLI STUDI DI CAGLIARI
UNIVERSITA DEGLI STUDI DI SALERNO

Japon

OXIDE CORPORATION

Luxembourg

UNIVERSITY OF LUXEMBOURG

Mexique

VIRBAC

Norvège

UNIVERSITY OF OSLO

Pays-Bas

MAASTRICHT UNIVERSITY
UNIVERSITY OF AMSTERDAM
UNIVERSITY OF APPLIED SCIENCE VAN HALL
LARENSTEIN (VHL)

Portugal

SYSADVANCE

Russie

BORESKOV INSTITUTE OF CATALYSIS

Suède

KTH ROYAL INSTITUTE OF TECHNOLOGY
LUND UNIVERSITY
STOCKHOLM UNIVERSITY
SWEDISH UNIVERSITY OF AGRICULTURAL SCIENCES
(SLU)
UMEÅ UNIVERSITY
UNIVERSITY OF GOTHENBURG
UPPSALA UNIVERSITY

Suisse

ETH ZURICH
MERCK SERONO SA
PAUL SCHERRER INSTITUTE
UNIVERSITY OF BASEL

ANNEXE 2 : Liste des conventions en vue de l'obtention de doubles diplômes

Avec des établissements français :

- ◆ L'Ecole Polytechnique
- ◆ L'AgroParisTech
- ◆ L'Ecole Supérieure de Physique Chimie Industrielle de Paris (ESPCI)
- ◆ L'ENS-PARIS-SACLAY
- ◆ L'Ecole du Pétrole et des Moteurs (IFP School)
- ◆ L'Université Paris 5 (cycle Pharma Plus)
- ◆ L'Institut Pratique du Journalisme de l'Université Paris Dauphine
- ◆ Master Stratégie et organisation - 101, Université Paris Dauphine.

Avec des établissements européens et internationaux :

Pays	Institution
Arabie Saoudite	KAUST - King Abdullah University of Science and Technology
Argentine	FIUBA - Faculté d'ingénierie de l'Université de Buenos Aires
Argentine	UNL - Université Nationale du Littoral
Brésil	EP-USP - Ecole Polytechnique de l'Université de Sao Paulo
Brésil	PUC-Rio - Pontifical Catholic University of Rio de Janeiro
Brésil	UFMG - Université Fédérale de Minas Gerais
Brésil	UFRGS - Université Fédérale de Rio Grande do Sul
Brésil	UFRJ - Université Fédérale de Rio de Janeiro
Brésil	UFSCar - Université Fédérale de São Carlos
Brésil	UNESP - Université d'Etat de São Paulo
Brésil	UNICAMP - Université d'Etat de Campinas
Canada	POLY-MTL - Polytechnique Montréal
Chine	BUCT - Beijing University of Chemical Technology
Chine	SJTU - Université de Shanghai Jiao Tong
Colombie	PUJ - Université pontificale Javeriana
Colombie	UNAL - Université Nationale de Colombie
Colombie	EIA - Escuela de Ingenieria de Antioquia
Colombie	uniandes - Université de los Andes
Fédération de Russie	NSU - Université d'Etat de Novossibirsk - accord suspendu depuis le 24/02/2022
Fédération de Russie	TSU - Université d'Etat de Tomsk - accord suspendu depuis le 24/02/2022
Italie	Poli-Mi - École Polytechnique de Milan
Suède	KTH - KTH Royal Institute of Technology
Tunisie	INSAT - Institut National des Sciences Appliquées et de Technologie



ANNEXE 2 : Liste des conventions en vue de l'obtention de doubles diplômes (suite)

Liste des masters et parcours ouverts aux élèves ingénieurs (hors mobilité) :

- ◆ Master Chimie de Paris Centre (PSL Chimie) :
 - Parcours Chimie Analytique, Physique et Théorique
 - Parcours Chimie des Matériaux
 - Parcours Chimie Moléculaire
 - Parcours Ingénierie Chimique
 - Parcours Chimie et Sciences du Vivant
- ◆ Diplôme d'établissement de grade de Master Integrative Chemistry and Innovation PSL
- ◆ Master PSL Energie Nucléaire Spécialité Cycle du Combustible (MNE – Fuel Cycle)
- ◆ Master PSL Sciences et Génie des Matériaux :
 - Parcours Matériaux d'avenir : Design et Ingénierie (MADI)
 - Microfluidique
- ◆ Master de Chimie médicinale et pharmacologie moléculaire Université Paris Descartes

L'ensemble de ces Masters n'exige pas de demande de mobilité de la part des élèves en deuxième année. L'inscription nécessite cependant l'accord préalable du responsable du Master.

Les masters requièrent une inscription pédagogique (inscription en double cursus) par les étudiants dans l'Université correspondante.